

令和7年度



学校要覧

～夢・チャレンジ・実現～



北海道雨竜高等養護学校

〒078-2600 雨竜郡雨竜町字尾白利加92番地21

学 校 TEL. FAX (0125) 78-3101

寄宿舍専用 TEL (0125) 77-2865

ホームページURL～<http://www.uryuukoyo.hokkaido-c.ed.jp>

校歌

作詞 川畑敬三郎
作曲 山崎一丸

一、山脈^{やまなみ}はるか 暑寒^{しよかん}の峯の
雄々^{ゆうゆう}しき姿 仰ぎつつ
力求めて いつの日も
意欲^{いよく}に燃ゆる 学び舎よ

二、永久^{とわ}に尽させぬ石狩川の
清き流れに 励みつつ
光求めて いつの日も
誠をつくす 学び舎よ

三、稔^ねり豊けき 雨竜の大地
開拓^{かいとく}の道 偲^{おも}びつつ
希望^{のぞみ}求めて いつの日も
努^{つと}めて樂し 学び舎よ



校章について

◎ 意匠

校章は、「米」という文字と3本の川（石狩川、雨竜川、尾白利加川）をデザインしたものである。

「米」は人間が生きるエネルギー源であり、また四方八方に広がりをもつ字形である。そこに未来に向かって生きる人間を期待するものである。さらに自分の進む道を自ら探し求め、最後には洋々たる大海へ流れゆく「3本の川」に、何事も負けず広い社会へ自立するという願いをこめている。そして仲間が相携え合う姿を「輪」で象徴した。

「米」～健康・創造

「輪」～誠 実

「川」～努 力

沿革

昭和56. 3.29 高等養護学校設置調査設計に係る道議会の議決

58.10. 1 雨竜町公民館に開校準備室を設置、開校事務取扱発令（川畑敬三郎、ほか4名）

58.12.26 北海道条例第32号北海道立学校設置条例の一部改正により、雨竜地区高等養護学校設置

59. 1. 7 北海道教育委員会告示第2号により北海道雨竜高等養護学校と校名決定

59. 3.22 第1期工事完了

59. 4. 1 開校 農業、産業、木工、工業、家庭各1学年1間口設置 定員50名、初代校長川畑敬三他職員45名発令校章、校歌、教育目標の設定

59. 4.17 昭和59年度入学式（50名入学）
P T A設立総会

59. 5.12 開校式並びに祝賀会

60. 2. 2 校舎・寄宿舎第2期工事完了

60. 2.15 屋内体育館使用開始

60. 4. 9 昭和60年度入学式（51名入学）

60.10.15 外構工事完了

60.10.20 校舎落成記念式典並びに祝賀会

61. 4. 9 昭和61年度入学式51名入学）

61. 5. 6 生徒の作業学習と父母の協力奉仕による校舎周辺の植樹等環境整備

62. 3.15 第1回卒業証書授与式（48名卒業）

62. 4. 9 昭和62年度入学式（50名入学）

62. 9. 4 格技場新築工事着工

62.11.27 第1回全道公開研究会開催

62.12.14 格技場新築工事完了

63. 3.13 第2回卒業証書授与式（51名卒業）

63. 4. 9 昭和63年度入学式（55名入学）

63. 7. 7 第3回北海道高等養護学校体育大会開催

平成 1. 3.12 第3回卒業証書授与式（51名卒業）

1. 4. 9 平成元年度入学式（51名入学）

1.10.20 第11回北海道精神薄弱養護学校教育研究大会開催

1.11.28 ボランティア実践研究発表会開催

2. 3.11 第4回卒業証書授与式（50名卒業）

2. 4. 1 北海道雨竜高等養護学校美唄分教室開設 産業、木工、家庭、各1学科1間口設置、定員30名

2. 4. 9 平成2年度入学式（本校50名、分教室30名入学）

2.11.27 平成2年度北海道体力づくり優良学校最優秀賞表彰を受賞

3. 3.10 第5回卒業証書授与式（55名卒業）

3. 4. 9 平成3年度入学式（54名入学）

3.11.13 平成3年度空知管内教育実践表彰を受賞

4. 3.15 第6回卒業証書授与式（50名卒業）

4. 4. 1 生活園芸科1学科1間口設置 定員9名

4. 4. 9 平成4年度入学式（59名入学）

5. 2.10 美唄分教室閉会式

5. 3.12 第7回卒業証書授与式（本校50名、分教室30名、計80名卒業）

5. 4.12 平成5年度入学式（59名入学）

5. 7. 2 第8回北海道高等養護学校体育大会開催

5.10. 1 開校10周年記念式典開催

5.10.22 文部省特殊教育実験学校研究発表会開催

6. 3.11 第8回卒業証書授与式（54名卒業）

6. 4.11 平成6年度入学式（55名入学）

7. 3.10 第9回卒業証書授与式（48名卒業）

7. 4. 1 生活窯業科1学科1間口設置定員9名、産業科募集停止

7. 4.11 平成7年度入学式（58名入学）

7.10. 1 本校に（仮称）「道北地区高等養護学校（小平高等養護学校）」の開校準備室を設置

8. 3. 8 第10回卒業証書授与式（59名卒業）

8. 3.31 産業科廃科

8. 4. 9 平成8年度入学式（54名入学）

9. 3. 7 第11回卒業証書授与式（55名卒業）

9. 4. 9 平成9年度入学式（50名入学）

9. 8.17 映画「学校Ⅱ」撮影記念碑贈呈式举行

9. 8.30 地域ボランティアセミナー事業開講

9.10. 9 昇降路設置工事着工

10. 3. 5 昇降路設置工事竣工

10. 3. 6 第12回卒業証書授与式（57名卒業）

10. 4. 9 平成10年度入学式（47名入学）

11. 3. 5 第13回卒業証書授与式（51名卒業）

11. 4. 9 平成11年入学式（37名入学）

11. 4.20 家庭教育学級事業開設

12. 3. 4 第14回卒業証書授与式（47名卒業）

12. 4.11 平成12年度入学式（44名入学）

13. 3. 3 第15回卒業証書授与式（46名卒業）

13. 4.10 平成13年度入学式（36名入学）

14. 3. 8 第16回卒業証書授与式（36名卒業）

14. 4. 9 平成14年度入学式（48名入学）

15. 3. 7 第17回卒業証書授与式（40名卒業）

15. 4. 8	平成15年度入学式（40名入学）	30. 3. 5	第32回卒業証書授与式（51名卒業）
15.11.16	開校20周年記念式典開催	30. 4.10	平成30年度入学式（46名入学）
16. 3. 6	第18回卒業証書授与式（34名卒業）	31. 3. 8	第33回卒業証書授与式（43名卒業）
16. 4. 8	平成16年度入学式（48名入学）	31. 4. 9	平成31年度入学式（39名入学）
17. 3.11	第19回卒業証書授与式（45名卒業）	令和 2. 3. 6	第34回卒業証書授与式（29名卒業）
17. 4.11	平成17年度入学式（47名入学）	2. 4. 9	令和 2 年度入学式（37名入学）
18. 3.10	第20回卒業証書授与式（40名卒業）	3. 3.12	第35回卒業証書授与式（38名卒業）
18. 4.11	平成18年度入学式（45名入学）	3. 4. 9	令和 3 年度入学式（38名入学）
19. 3. 9	第21回卒業証書授与式（47名卒業）	4. 3. 4	第36回卒業証書授与式（33名卒業）
19. 4.10	平成19年度入学式（49名入学）	4. 4.11	令和 4 年度入学式（37名入学）
20. 3. 7	第22回卒業証書授与式（47名卒業）	5. 3. 3	第37回卒業証書授与式（31名卒業）
20. 4. 9	平成20年度入学式（42名入学）	5. 4. 1	開校40周年
21. 3. 6	第23回卒業証書授与式（44名卒業）	5. 4.11	令和 5 年度入学式（25名入学）
21. 4. 9	平成21年度入学式（48名入学）	6. 3. 8	第38回卒業証書授与式（31名卒業）
22. 3. 5	第24回卒業証書授与式（47名卒業）	6. 4. 9	令和 6 年度入学式（31名入学）
22. 4. 9	平成22年度入学式（49名入学）	7. 3. 7	第39回卒業証書授与式（30名卒業）
23. 3. 4	第25回卒業証書授与式（41名卒業）	7. 4. 9	令和 7 年度入学式（24名入学）
23. 4. 9	平成23年度入学式（49名入学）		
24. 3. 2	第26回卒業証書授与式（46名卒業）		
24. 4. 1	家庭科 1 学年 2 間口設置		
24. 4.10	平成24年度入学式（56名入学）		
25. 3. 8	第27回卒業証書授与式（46名卒業）		
25. 4. 9	平成25年度入学式（50名入学）		
25. 4.15	ウッドスタート事業に関する協定を雨竜町と締結		
25. 7.24	東京おもちゃ美術館・雨竜町・本校の三者でウッドスタート協定を締結		
25.11.15	高橋北海道知事を表敬訪問（ウッドスタート事業の報告）		
25.12. 7	開校30周年記念式典開催		
26. 2.21	キャリア教育推進連携表彰（文部科学省・経済産業省実施）で審査委員会特別賞受賞		
26. 2.27	空知管内教育実践表彰を受賞		
26. 3. 7	第28回卒業証書授与式（48名卒業）		
26. 4. 9	平成26年度入学式（47名入学）		
27. 3. 6	第29回卒業証書授与式（53名卒業）		
27. 4. 1	家庭科 1 学年 2 間口設置		
27. 4. 9	平成27年度入学式（52名入学）		
28. 3. 4	第30回卒業証書授与式（47名卒業）		
28. 4. 9	平成28年度入学式（45名入学）		
29. 3. 3	第31回卒業証書授与式（45名卒業）		
29. 4. 1	農業、生産技術、窯業、木工、工業、家庭総合科各 1 学科 1 間口設置（定員48名）		

本校の教育



1 教育課程

(1) 年間授業時数

学 科			全科	全科	全科	備 考
学 年			1	2	3	
各 教 科	各学科に 共通する 各教科	国 語	70	35	35	
		社 会	70	70	70	
		数 学	70	35	35	
		理 科	35	70	70	
		音 楽	35	70		2学年は、音・美いずれかの 選択芸術
		美 術	70			
		保 健 体 育	105	105	105	
		職 業	105	105	105	
		家 庭	105	105	105	
		情 報	35	35	35	
		(外 国 語)				
		小 計 (a)	700	630	560	
	主として専門学科において開設される各教科(b)		335	403	403	他科作業学習を含む
道 徳 (c)		35	35	35		
総 合 的 な 探 究 の 時 間 (d)		35	35	35		
特 別 活 動	ホ ー ム ル ー ム 活 動 (e)	35	35	35	LHR	
	生 徒 会 活 動	19	20	16		
	学 校 行 事	35	50	63		
自 立 活 動 (f)		35	35	35		
合 計 (a+b+c+d+e+f)=A		1175	1173	1103		

※1 単位時間は50分

(2) 各教科等を合わせて指導を行っている場合（再掲：時数）

学 科			全科	全科	全科	備 考
学 年			1	2	3	
各教科等を合 わせた指導	日 常 生 活 の 指 導		205	194	161	SHRを含む
	生 活 単 元 学 習		195	205	219	
	作 業 学 習		345	428	465	他科作業学習・現場実習を含む
	体 力 つ く り		57	38	33	
小 計 (g)			802	865	878	
教科別の指導	各学科に 共通する 各教科	国語／数学	88	60	50	2学年は、音・美いずれかの 選択芸術
		音 楽	34	52		
		美 術	53			
		保 健 体 育	61	62	53	
		職 業				
		家 庭				
		情 報	38	37	38	
		(外 国 語)				
	小 計 (h)		274	211	141	
	領域別の指導	主として専門学科において開設される 各 教 科 科 (i)		0	0	0
領 域 別 の 指 導		道 徳 (j)	0	0	0	LHR
		特別活動(k)	58	49	61	
		自立活動(l)	0	0	0	
		総 合 的 な 探 究 の 時 間 (m)			41	
合 計 (g+h+i+j+k+l+m)=A			1175	1173	1103	

※1 単位時間は50分

教育課程編成上の留意事項

- ・ 自立活動は、個別の指導計画を作成する中で全教育活動において指導する。
(時間における指導が必要な場合は、指導計画を作成する。)
- ・ 特別の教科 道徳は、全教育活動を通して指導する。
- ・ 各教科等を合わせた指導の現場実習は、実習先で全教育課程にわたっているものとおさえるが、時数上はおもに作業学習として扱う。

(3) 週 時 程 表

	月						火						水						木						金																				
学年	1		2		3		1		2		3		1		2		3		1		2		3		1		2		3																
	A	B	A	B	A	B	A	B	A	B	A	B	A	B	A	B	A	B	A	B	A	B	A	B	A	B	A	B	A	B															
8:30～	登校・日生(更衣)																																												
8:40～	日生(SHR)																								日生(SHR)																				
8:50～	1校時	集会/委員会				体力づくり				体力づくり		体力づくり				体力づくり						生／情		作業学習		作業学習																			
9:25～	日生(更衣・移動)				日生(更衣・移動)				日生(更衣・移動)		日生(更衣・移動)		日生(更衣・移動)																																
9:40～	2校時	作業学習		生／情		作業学習		作業学習		国／数		生／情		国／数		作業学習		生／情		国／数		美術		作業学習		作業学習																			
10:35～																												3校時		LHR		LHR		生／情		LHR		保健体育		生／情		国／数		保健体育	
11:30～																																													
日生(SHR)																																													
給食																																													
昼休み																																													
日生(更衣)																																													
13:20～	5校時	生／情		作業学習 15:15 まで		生／情		保健体育		作業学習 15:15 まで		生／情		国／数		音楽		生／情		保健体育		作業学習 15:15 まで		生／情		選択芸術		生／情																	
14:15～	6校時	国／数																												国／数		音楽		国／数		音楽		国／数		音楽		国／数		音楽	
15:05～	日生(掃除)																																												
15:20～	日生(更衣・SHR)																																												
15:30～ 15:35	下校																																												

- *1単位時間は50分。
- *業間には休憩時間(授業の前後5分、給食前10分)を設定し、移動や準備等の時間とする。
- *「生／情」…生単／情報、「国／数」…国語／数学
- *斜線(／)は、いずれを扱うか年間の授業計画で割り振り、実施する。
- *2年生「選択芸術」は、音楽・美術どちらかを選択する。
- *総合的な探究の時間は、週時程表には含まないが、年間計画を立てて特定の題材・時間・時期に適切な時数を設定し実施する。

(4) 年間のおもな行事予定

凡例 (月欄ごと) ○……学習 ●……行事 ◇……その他

月	行 事 名	月	行 事 名
4	●始業式、着任式 ●入学式 ●対面式 ●健康診断 ◇進路懇談会(3年) ◇PTA総会 ○地域ボランティア・町内清掃(全)	10	◇学校説明会② ◇保護者懇談会(1、2、3年) ●職場施設見学(2年) ○雨竜中学校との交流及び共同学習(1年)②
5	●生徒総会 ○町内施設見学(1年) ○地域ボランティア・町内花壇整備(2年) ○地域ボランティア・花植え(1年) ●宿泊研修(2年) ●見学旅行(3年) ○終日作業学習(1、2年) ◇保護者懇談会(3年) ◇職業相談(3年) ◇保護者懇談会(1、2年)	11	●学校祭 ○進路懇談会(2年) ○他科作業学習(1、2年) ◇教育実習2期受入
6	●体育大会 ●総合避難訓練 ◇学校説明会① ◇職業評価(3年) ◇進路懇談会(1年) ○雨竜中学校との交流及び共同学習(1年)① ○終日作業学習(3年) ○他科作業学習(1、2年) ◇介護等体験実習生受入	12	○他科作業学習(1、2年) ◇生徒会役員選挙 ◇教育実習2期受入 ●終業式
7	◇介護等体験実習生受入 ○他科作業学習(1、2年) ◇進路懇談会(3年) ○地域の方々との交流(パークゴルフ2年) ●安全教室 ●芸術鑑賞 ◇教育実習1期受入 ●終業式	1	●始業式 ◇入学者選考検査(予定)
8	●始業式 ○現場実習(2、3年) ○終日作業学習(1年)	2	○地域ボランティア・除雪(2年) ●避難訓練 ◇進路懇談会(3年) ●卒業生を送る会
9	●一日防災学校 ○現場実習(1、2、3年) ○終日作業学習(2年)	3	●卒業証書授与式 ・同窓会入会式 ◇保護者懇談会(1、2年) ◇新入生保護者説明会 ●終業式、離任式

2 学 級 編 制

1 年	性別 \ 学科	農業科	生産技術科	窯業科	木工科	工業科	計
	男	5	0	4	5	3	17
	女	0	3	3	0	1	7
	在籍数	5	3	7	5	4	24

2 年	性別 \ 学科	農業科	生産技術科	窯業科	木工科	工業科	計
	男	2	5	5	6	2	20
	女	3	3	3	2	0	11
	在籍数	5	8	8	8	2	31

3 年	性別 \ 学科	農業科	生産技術科	窯業科	木工科	工業科	計
	男	5	1	5	4	1	16
	女	0	6	0	1	1	8
	在籍数	5	7	5	5	2	24

3 生徒の実態

(1) 出身地

市・支庁 学年 性別		札幌	石狩	空知	後志	渡島	檜山	胆振	日高	オホーツク	十勝	上川	留萌	計	合計
1年	男	1	0	8	0	0	0	0	0	0	0	7	1	17	24
	女	0	0	2	0	0	0	0	0	1	0	4	0	7	
2年	男	0	0	7	0	0	0	0	0	0	0	13	0	20	31
	女	0	0	6	0	0	0	0	0	0	0	5	0	11	
3年	男	0	0	8	0	0	0	0	0	0	0	8	0	16	24
	女	0	0	4	0	0	0	0	0	0	0	4	0	8	
合 計		1	0	35	0	0	0	0	0	0	0	41	1	79	79

(2) 出身校別

学年 学校 学級 性別			1 年						2 年						3 年						合 計
学 科			農 業	技 術	窯 業	木 工	工 業	合 計	農 業	技 術	窯 業	木 工	工 業	合 計	農 業	技 術	窯 業	木 工	工 業	合 計	
性 別			5	3	7	5	4	24	5	8	8	8	2	31	5	7	5	5	2	24	
中 学 校	通常学級	男	0	0	0	0	0	0	0	0	0	0	0	0	0	0	0	0	0	0	0
		女	0	0	0	0	0	0	0	0	0	0	0	0	0	0	0	0	0	0	0
		計	0	0	0	0	0	0	0	0	0	0	0	0	0	0	0	0	0	0	0
	知的障がい学級	男	4	0	3	4	3	14	2	5	4	3	2	16	3	0	2	2	1	8	38
		女	0	0	3	0	0	3	3	2	1	1	0	7	0	5	0	1	0	6	16
		計	4	0	6	4	3	17	5	7	5	4	2	23	3	5	2	3	1	14	54
	自閉・情緒障がい学級	男	1	0	1	1	0	3	0	0	1	3	0	4	1	0	3	2	0	6	13
		女	0	3	0	0	1	4	0	1	2	1	0	4	0	1	0	0	1	2	10
		計	1	3	1	1	1	7	0	1	3	4	0	8	1	1	3	2	1	8	23
	その他の障がい学級	男	0	0	0	0	0	0	0	0	0	0	0	0	1	0	0	0	0	1	1
		女	0	0	0	0	0	0	0	0	0	0	0	0	0	0	0	0	0	0	0
		計	0	0	0	0	0	0	0	0	0	0	0	0	1	0	0	0	0	1	1
	合 計		5	3	7	5	4	24	5	8	8	8	2	31	5	6	5	5	2	23	78
特 別 支 援 学 校	知的障がい	男	0	0	0	0	0	0	0	0	0	0	0	0	0	1	0	0	0	1	1
		女	0	0	0	0	0	0	0	0	0	0	0	0	0	0	0	0	0	0	0
		計	0	0	0	0	0	0	0	0	0	0	0	0	0	1	0	0	0	1	1
	そ の 他	男	0	0	0	0	0	0	0	0	0	0	0	0	0	0	0	0	0	0	0
		女	0	0	0	0	0	0	0	0	0	0	0	0	0	0	0	0	0	0	0
		計	0	0	0	0	0	0	0	0	0	0	0	0	0	0	0	0	0	0	0
	合 計		0	0	0	0	0	0	0	0	0	0	0	0	0	1	0	0	0	1	1

4 寄 宿 舎

(1) 年間行事予定

月	行 事 名	月	行 事 名
4	・寄宿舎歓迎会 ・新入生オリエンテーション ・保護者懇談会 ・単独帰省者オリエンテーション	10	・単独帰省者オリエンテーション ・避難訓練(学舎) ・前期反省総会 ・寮友会後期総会 ・希望まつり(太鼓クラブ)
5	・寄宿舎避難訓練 ・単独帰省者オリエンテーション ・寮友会前期総会	11	・町民文化祭(太鼓クラブ) ・単独帰省者オリエンテーション ・棟行事(外食会)
6	・単独帰省者オリエンテーション ・棟行事(外食会)	12	・寄宿舎冬のお楽しみ会 ・単独帰省者オリエンテーション ・冬休みの過ごし方オリエンテーション
7	・寄宿舎夏のお楽しみ会 ・寄宿舎避難訓練 ・大掃除 ・単独帰省者オリエンテーション ・夏休みの過ごし方オリエンテーション	1	・単独帰省者オリエンテーション
8	・単独帰省者オリエンテーション ・うりゅう暑寒フェスタ(太鼓クラブ)	2	・寄宿舎お別れ会 ・寮友会役員選挙 ・後期反省総会 ・棟行事(外食会)
9	・単独帰省者オリエンテーション ・寄宿舎避難訓練	3	・避難訓練(学舎合同) ・大掃除 ・春休みの過ごし方オリエンテーション

(2) 日 課 表

		日	月	火	水	木	金
6時	7:00		6:30	起	床		
7時		起床・洗面 朝の会	7:15	配	ぜ	ん	
8時		朝 食	7:30	朝	食		
9時		朝 食	8:15	朝	の	会	
10時	8:15		8:25	登	校		
11時		余 暇	学 校 の 生 活				
12時		昼 食					
13時		余 暇					
14時	12:15	洗 た く	15:35	下	校		
15時			洗たく 余 暇 女子入浴	洗たく 女子シャワー 男子前半入浴	洗たく 余 暇 男女シャワー	女子入浴 男子前半入浴	
16時							
17時							
17時	17:00	舎室清掃					
17時	17:15	配ぜん・夕食					
18時	18:10	分担区域清掃					
19時		余 暇	男子後半入浴	余 暇	男子後半入浴		
20時	20:00	学 習 時 間 ・ 部 屋 活 動 ・ 寮 友 会 活 動					
21時	20:45	終わりの会・就寝準備					
22時	21:30	消灯・就寝					

5 本校の進路支援と進路動向

(1) 現場実習の概要

- 1 年生 5 日間の現場実習（体験）9 月 25 日～10 月 1 日（平日 5 日間）
町内外以外の企業事業所等の協力を得て引率（一部単独）実施。
- 2 年生 2 週間の現場実習（体験）9 月 8 日～9 月 19 日（平日 9 日間）
町内外の企業事業所等、または自宅やグループホームから通える企業事業所等の協力を得て引率もしくは単独で実施。
- 3 年生 3～6 週間の現場実習（前提）9 月 8 日～10 月 17 日
各自の進路先となる事業所を見越して生活の場となるところから単独で実施。

(2) 卒業生の進路動向

業 種			年 度			S61～ H28年卒			29年卒			30年卒			R元年卒			R 2年卒			R 3年卒			R 4年卒			R 5年卒			R 6年卒			合 計		
			性 別			男	女	計	男	女	計	男	女	計	男	女	計	男	女	計	男	女	計	男	女	計	男	女	計	男	女	計			
一 般 就 業	農 業	農 牧 業 関 連 サ ー ビ ス 業	8	2	10											1	1				1	1								10	2	12			
		建 設 業	14	0	14	1	1									1	1	1	1								1	1		18	0	18			
	製 造 業	鉄 工 業	3	0	3																							1	1		4	0	4		
		金 属 製 品 製 造 業	5	1	6																										5	1	6		
		一 般 機 器 製 造 業	0	0	0																										0	0	0		
		電 子 製 品 製 造 業	3	4	7													1	1												4	4	8		
		製 材 ・ 建 材 業	44	2	46							1	1				1	1	1	1											47	2	49		
		木製品・家具製造業	61	8	69																										61	8	69		
		製 菓 ・ 製 パ ン 業	23	19	42																										23	19	42		
		食 品 加 工 業	52	27	79	1	1																	1	1						53	28	81		
		繊 維 ・ 衣 服 製 造 業	1	26	27																										1	26	27		
		寝 具 製 造 業	1	0	1																										1	0	1		
		化 学 製 品 製 造 業	4	0	4																										4	0	4		
		皮 革 ・ ゴ ム 製 品 製 造 業	1	0	1																										1	0	1		
		コ ン ク リ ー ト 業	5	0	5																										5	0	5		
		紙 器 加 工 業	1	2	3																										1	2	3		
		印 刷 業	2	0	2																										2	0	2		
	そ の 他	8	3	11								1	1				1	1												10	3	13			
	サ ー ビ ス 業	卸 ・ 小 売 業	23	16	39	1	2	3	3		3	3	1	4	3	5	8	1	1	2	2		2	1		1	3		3	40	25	65			
		ク リ ー ニ ン グ 業	40	21	61													1	1	2							1	1		42	22	64			
		自動車関連サービス業	7	1	8																										7	1	8		
		老人福祉・介護事業																				2	1	3	1		1			3	1	4			
		建 物 サ ー ビ ス 業																				1	1							1	0	1			
		障害者福祉事業(A型)																2	2	1		1	5		5		1	1		8	1	9			
		そ の 他	41	20	61				1		1	2		2	2	1	3							3	1	4	1	1		50	22	72			
		そ の 他	2	0	2																										2	0	2		
		小 計	349	152	501	3	2	5	4		4	7	1	8	7	6	13	8	2	10	8	1	9	10	2	12	7	1	8	403	167	570			
福 祉 的 就 業		事 業 所 等	入 所	136	104	240																						3	3	139	104	243			
	通 所	457	261	718	27	14	41	26	7	33	11	10	21	17	7	24	15	6	21	15	5	20	10	8	18	11	5	16	589	323	912				
	小 計	593	365	958	27	14	41	26	7	33	11	10	21	17	7	24	15	6	21	15	5	20	10	8	18	14	5	19	728	427	1155				
	専 門 学 校 ・ 障 害 者 職 業 訓 練 校	25	24	49	3	2	5	2	3	5							2		2	1	1	2	1		1	1	2	3	35	32	67				
	病 気 療 養 ・ そ の 他	9	5	14					1	1																				9	6	15			
合 計			976	546	1522	33	18	51	32	11	43	18	11	29	24	13	37	25	8	33	24	7	31	21	10	31	22	8	30	1175	632	1807			

主な一般就職先（過去5年）

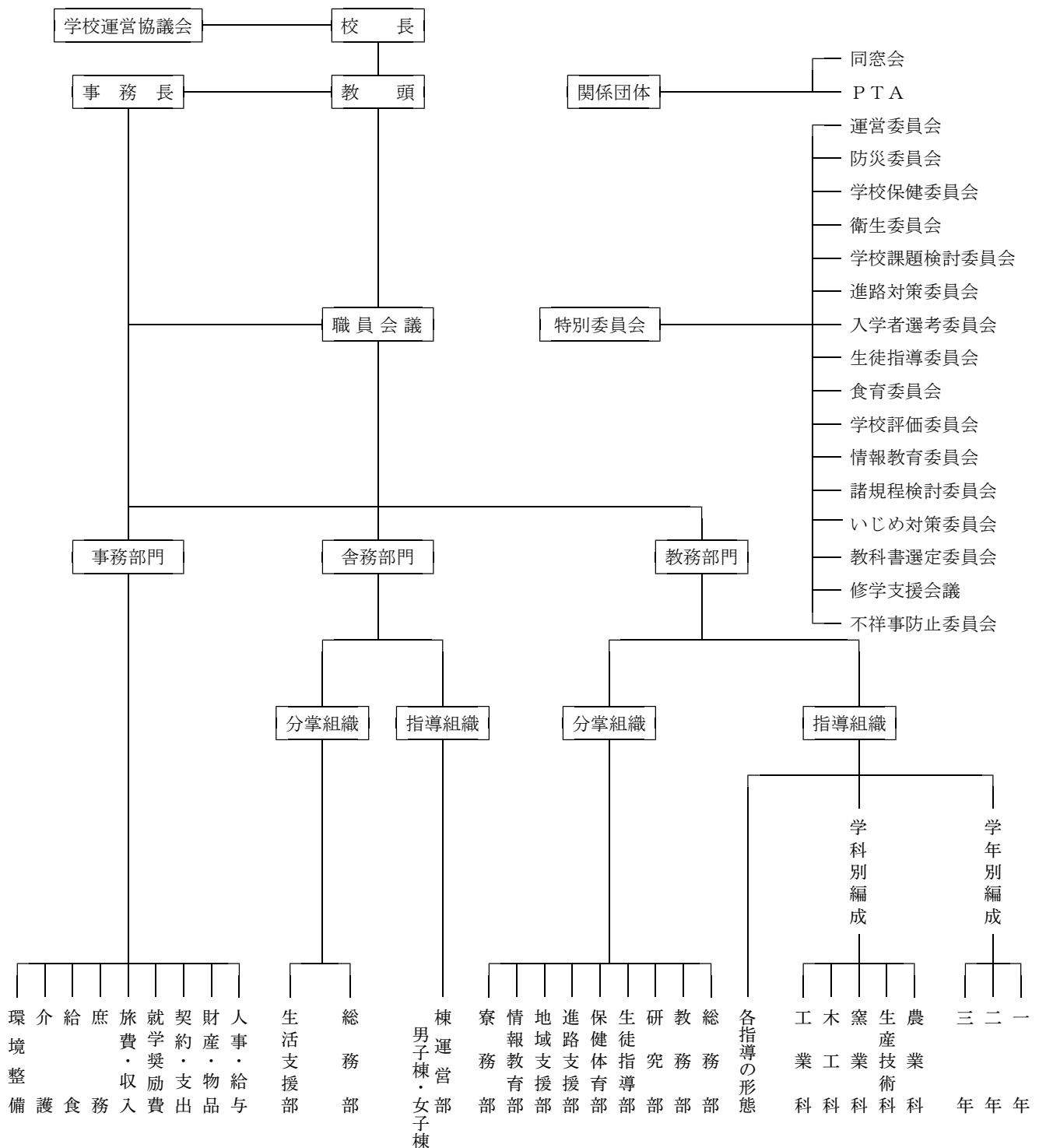
- 株式会社ホクレン商事 ・ 株式会社カナモト ・ 株式会社HANAプロジェクト ・ 西菱工業株式会社 ・ ホクレン包材株式会社
- 生活協同組合コープさっぽろ ・ 株式会社CONNECT ・ ゼビオ株式会社スーパースポーツゼビオ ・ 株式会社道北アークス
- 株式会社エコノス ・ ST工業 ・ イオン北海道株式会社 ・ 株式会社本山農場 ・ 株式会社百合商事 ・ 株式会社ニッショウ
- 北海道住電精密株式会社 ・ 社会福祉法人北海道光生舎 ・ 株式会社One's Life ・ 株式会社明月工業 ・ 株式会社菱友
- 社会福祉法人日本介護事業団 ・ 社会福祉法人明和会 ・ 合同会社Lead ・ ルートインジャパン株式会社 ・ HIR株式会社
- コーミ北のほたるファクトリー株式会社 ・ 合同会社こんばす ・ 株式会社デンコードー ・ 日清医療食品株式会社
- 株式会社川本鉄工所 ・ 大北土建工業株式会社 ・ 株式会社北海道健誠社 ・ 沼田町和風園 ・ 株式会社萌福祉サービス

6 職員構成

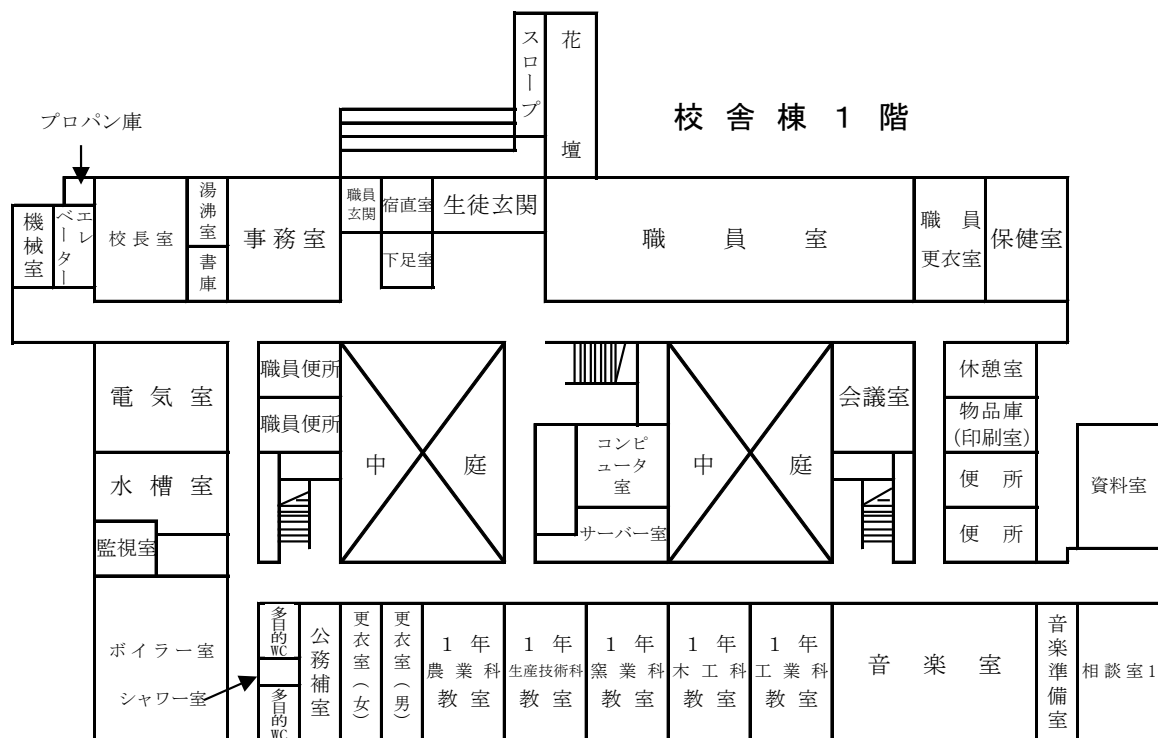
校 長	教 頭	事 務 長	主幹教諭	教 諭	養護教諭	栄養教諭	実習担任教諭
1	1	1	1	46	2	1	3
指導実習助手	実習助手	専門寄宿舎指導員	寄宿舎指導員	事務職員	介 護 員		計
2	5	5	10	3	1		82

※休職者等は除く

7 学校運営組織図

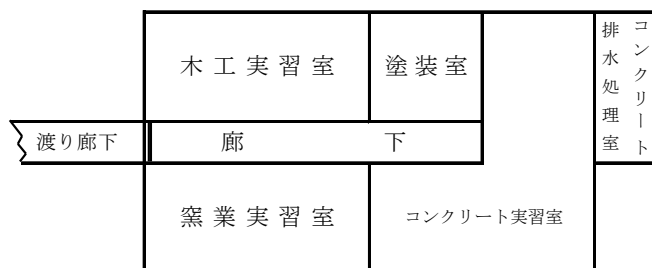


8 校舎教室及び寄宿舍舎室配置図

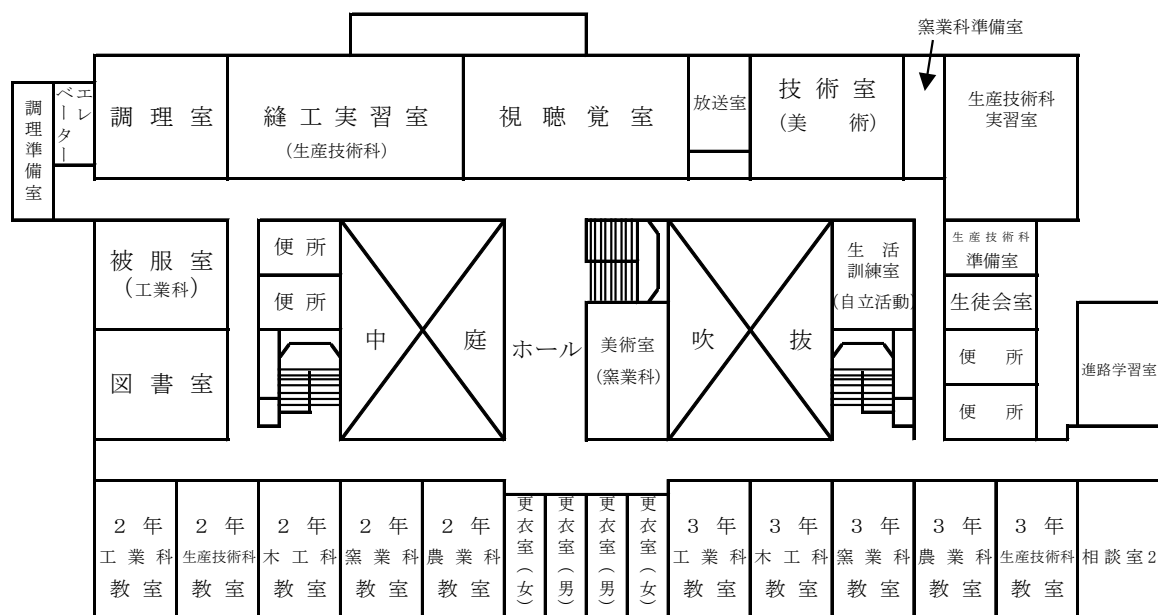


渡り廊下
体育館へ
実習棟へ

実習棟



校舎棟 2 階



R7 舍室配置図



教育相談のご案内

○お子さまの発達について気になったり、不安を感じていることはありませんか？

- 名前を呼ばれても反応がない
- 物事に集中することが苦手
- 集団活動に参加することが苦手
- 年齢に見合った読み書き、計算ができない
- 進路について相談したい など



○お気軽に御相談ください。担当の教職員が相談員となり、皆様のニーズに応じた専門的な教育支援について、アドバイスや情報提供をいたします。

○保護者の方のほか、保育園、幼稚園、小中学校、高等学校など教職員の皆様のお話もお伺いします。

【連絡先】

○住所 〒078-2600 雨竜郡雨竜町字尾白利加92-21

北海道雨竜高等養護学校

特別支援教育コーディネーター

三橋 嵯峨 小原

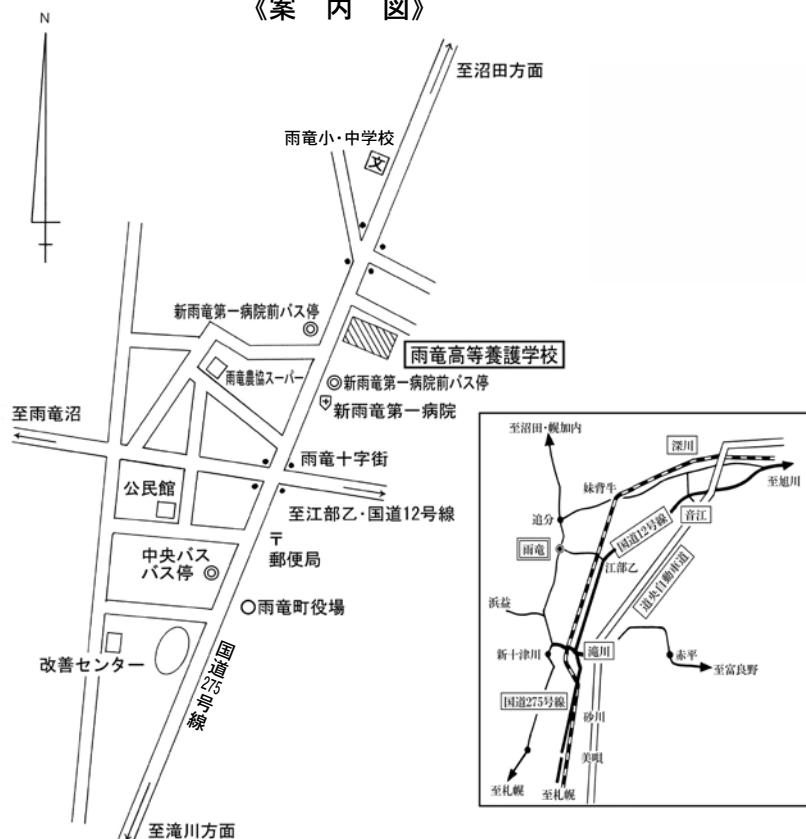


○電話番号&FAX番号 (0125)78-3101

○学校代表Eメールアドレス uryuukoyo-z0@hokkaido-c.ed.jp

○学校ホームページアドレス <http://www.uryuukoyo.hokkaido-c.ed.jp>

《案内図》



《交通機関の案内》

◎公共交通機関をご利用の場合

- ・滝川から…バス乗場 ◇滝川駅前(①のりば)乗車
- 空知中央バス(雨竜経由深滝線:深川市立病院行き)
「新雨竜第一病院前」下車、徒歩3分
- ・深川から…バス乗り場 ◇深川市立病院前 乗車
- 空知中央バス(雨竜経由深滝線:滝川駅前行き)
「雨竜三丁目」下車、徒歩3分
- ・札幌から
- 高速るもい号(滝川経由)…中央バス(札幌発)~
「雨竜市街」下車、徒歩12分

◎自家用車をご利用の場合

- 《国道275号線》 《道央自動車道》
- ・札幌から…約2時間 ・札幌から…約1時間20分
- ・留萌から…約1時間
- ・深川から…約20分 《国道12号線》
- ・滝川から…約20分 ・旭川から…約1時間